



MON CARNET DE NATURE

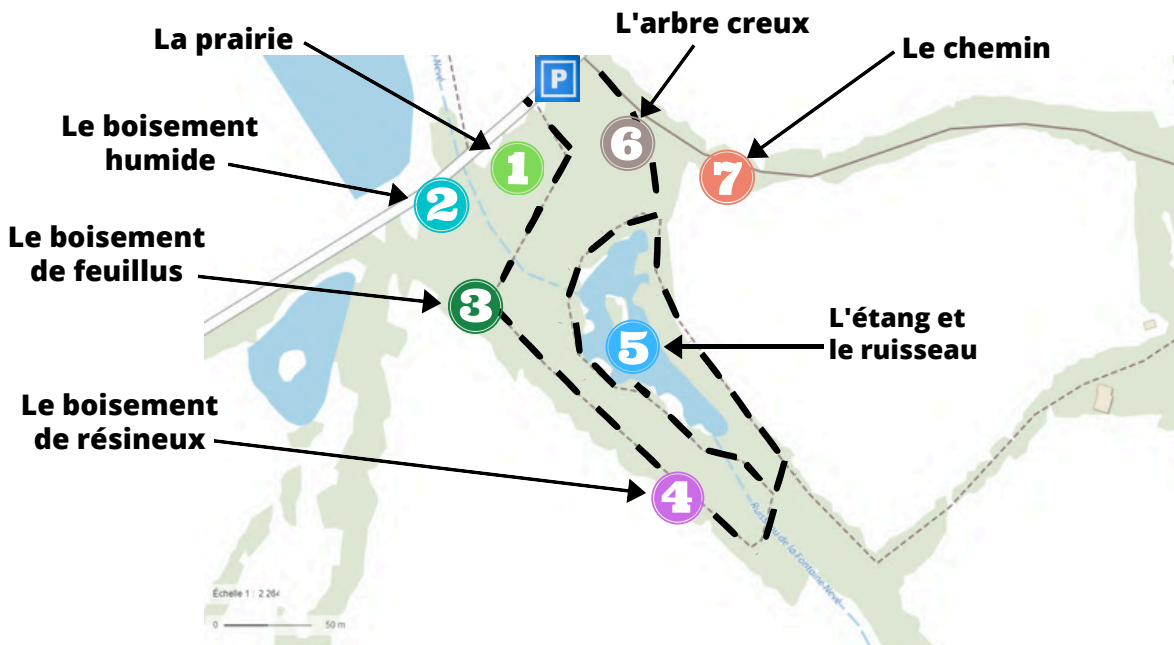
BALADE DÉCOUVERTE À SAINT-THURIAU - 56
AUTOUR DE L'ÉTANG DE BOTSPERN

À la découverte des
libellules, papillons,
arbres et oiseaux par
l'image ou par le son





LE PARCOURS PÉDESTRE



Cette balade pédestre de 800 mètres est accessible à tous et ne présente aucune difficulté. Malgré la courte distance que vous allez parcourir, vous allez traverser une grande diversité de milieux : un boisement de feuillus, un boisement de conifères, une prairie, un étang. Chacun de ces milieux héberge ses propres espèces. Autant d'occasions d'ouvrir l'œil et de tendre l'oreille.



LE SITE DE BOTSPERN À SAINT-THURIAU



Dans certains milieux, grâce à un QR Code, vous pourrez :

- Apprendre à reconnaître le chant des oiseaux.
- Découvrir les anecdotes sur les arbres qui vous sont présentés.
- Trouver les réponses aux questions qui vous sont posées.

En plus du QR Code, des moyens mnémotechniques* vous seront parfois proposés pour vous aider à mémoriser les chants d'oiseaux.

Pour écouter les audios :

Sur le carnet en version papier : scannez le QR Code avec votre téléphone

Sur le carnet en version numérique : cliquez sur le lien situé sous le QR Code



Lien cliquable

Le chant des oiseaux est lié à la reproduction. La plupart des oiseaux chantent à partir du milieu de l'hiver jusqu'à l'été pour marquer leur territoire. Les cris ont une fonction différente : prévenir d'un danger, marquer la cohésion du groupe... Afin de ne pas perturber les oiseaux pendant la période de reproduction, il est préférable d'écouter les chants au casque ou à faible volume.

Pour chaque espèce d'oiseau vous sont proposés des critères d'identification visuels (taille, couleur du plumage...) généralement du mâle, plus coloré et souvent plus facilement identifiable.

Les arbres sont présentés par deux sur la même fiche, soit pour comparaison directe, soit parce qu'ils partagent certains points communs (forme des feuilles, mode de dissémination des graines).

* renvoie au glossaire à la fin du carnet.



1

LA PRAIRIE HUMIDE- LES ORTHOPTÈRES



LE CRIQUET ENSANGLANTÉ

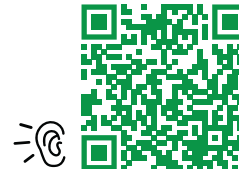
Le Crispé ensanglanté est l'un des plus gros orthoptères* de Bretagne. La femelle mesure 3,5 cm.

Il fréquente exclusivement les milieux humides.

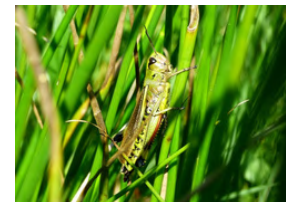
On le reconnaît à sa belle couleur verte et au bord inférieur des fémurs* très rouge.

On détecte aussi sa présence à son chant, qui ressemble au "tic tic" que font les clôtures électriques quand il y a un défaut d'isolation.

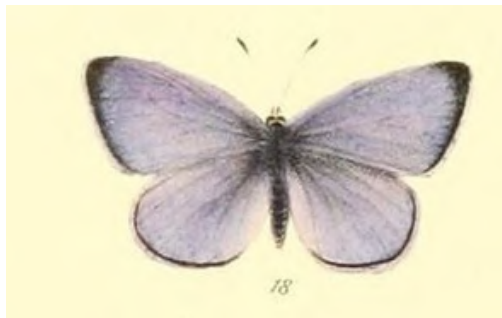
On peut le voir et l'entendre de juin à septembre.



Chant



LA PRAIRIE HUMIDE- LES PAPILLONS



L'AZURÉ DES NERPRUNS

Les azurés font partie de la famille des Lycaenidae. Ce sont des papillons de petite taille parfois difficiles à identifier, chez lesquels les mâles sont de couleur bleue.

L'Azuré des nerpruns est très précoce. Contrairement aux autres azurés, on peut le voir voler dès la fin du mois de mars. Envergure 3 cm.

Reconnaissable à ses points noirs sur le dessous des ailes.

Vole de mars à octobre.



1 LA PRAIRIE - LES PAPILLONS



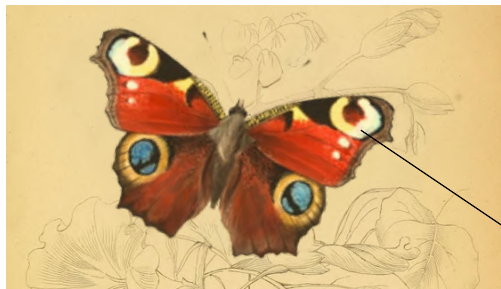
LE VULCAIN

Le Vulcain fait partie des papillons qui passent l'hiver à l'état adulte. On peut donc les voir voler dès les premiers beaux jours de mars. Taille moyenne à grande. Envergure 6 cm.

Taches blanches au bout des ailes.

Croissant rouge orangé sur les ailes.

Vole de mars à novembre.



LE PAON-DU-JOUR

Le Paon-du-jour se reconnaît facilement à ses ocelles* présents sur chacune des quatre ailes. Quand le papillon se pose et déploie ses ailes, ses ocelles servent à effrayer et repousser les prédateurs. Taille moyenne. Envergure 5 à 6 cm.

Il hiberne à l'état adulte. On peut l'apercevoir dès le mois de mars.

Grands ocelles* bien visibles quand les ailes sont déployées.

Vole de février à octobre.



1

LA PRAIRIE - LES PAPILLONS



LA PETITE TORTUE

La Petite Tortue est un papillon commun en Bretagne. On peut le voir dans tous les milieux. Le mâle et la femelle sont identiques. Taille moyenne. Envergure 5 cm.

Fond orangé. Ligne bleue caractéristique sur le bord des ailes antérieures et postérieures.

Vole de mars à septembre.



LA ZYGÈNE DU TRÈFLE

Les zygènes sont d'élégants papillons généralement noirs avec des taches rouges. Ce sont des papillons de nuit (hétérocères*) qui volent le jour. Taille petite à moyenne. Envergure 4 cm.

Leurs couleurs vives sont un signal de toxicité envoyé aux prédateurs.

La Zygène du trèfle se reconnaît à ses cinq points rouges sur chaque aile antérieure.

Fréquente de préférence les milieux humides.

Vole de mai à septembre.



LA RAINETTE ARBORICOLE

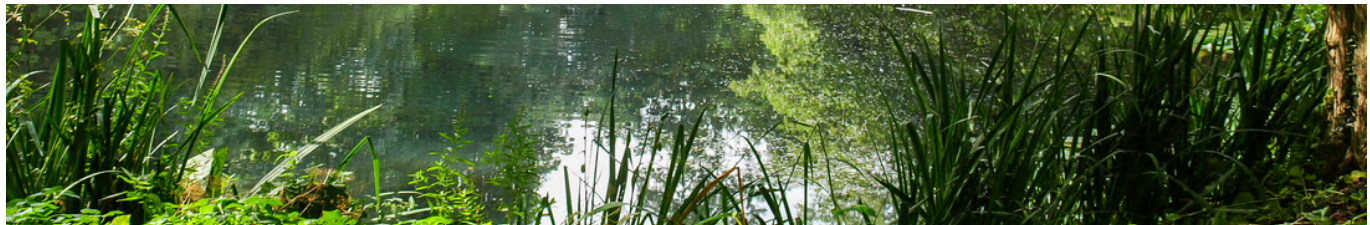


Aussi appelée Rainette verte. Sa taille est équivalente au pouce de la main. Elle mesure à peine 5 centimètres, pour un poids d'environ 10 grammes. De par sa très petite taille, cette cousine des grenouilles peut facilement passer inaperçue. Elle est toutefois repérable à son chant que l'on peut entendre dès le mois de mars.

Les adultes fréquentent les points d'eau au printemps, pendant la période de reproduction. Le reste de l'année, elle peut être observée dans la végétation, posée sur une feuille, dans un arbre ou un buisson. D'où son nom de Rainette arboricole.



Chant de la Rainette



3

LE BOISEMENT DE FEUILLUS - LES OISEAUX



LE ROUGEGORGE FAMILIER

Oiseau commun des bois, du bocage, des parcs et jardins. Souvent proche de l'homme. On l'appelle également "l'ami du jardinier". Sexes semblables*. 13 cm.

Gorge rouge orangée et dos brun marron.

Mâles et femelles chantent toute l'année. Chant mélodieux, doux et très varié. Contact* et cris d'alarme : "tic tic" répété.



Chant et cri



LE PINSON DES ARBRES

C'est un des oiseaux les plus communs en Europe tempérée. Il fréquente à peu près tous les milieux. Est présent été comme hiver. 15 cm.

Mâle : Plumage gris ardoise et orangé. La couleur de la femelle est à dominante vert olive.

Double barre blanche sur les ailes chez le mâle et la femelle.

Chant : puissant et caractéristique. jip jip jip jip diu diu diu diu (descendant) suivis d'une fioriture (ascendante). Contact* : tchek sonore.



Chant et cri





LE POUILLOT VÉLOCE

Oiseau discret que l'on repère à son chant caractéristique. Il peut être vu toute l'année, mais est beaucoup plus présent au printemps et en été. Sexes semblables*.
Buissons et boisements clairs. 11 cm.

Léger sourcil.

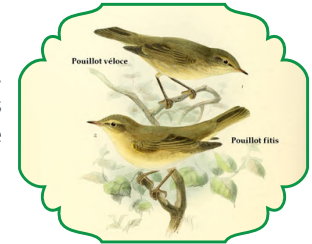
Plumage verdâtre, assez terne.

Chant : 2 notes répétées tship, tship, tship, tship.
Moyen mnémotechnique* : le compteur d'écus (peut évoquer le bruit des pièces de monnaie que l'on compte sur une table).

Contact* : "huit" sifflé assez discret.



Chant et cri



Chant et cri



Apprécie les friches, zones boisées, buissons hauts avec grands arbres du haut desquels elle peut émettre son chant mélodieux. Présente toute l'année. 14 cm.

Calotte noire chez le mâle, marron chez la femelle.

Chant : riche répertoire. Gazouillis au départ, finit par un enchaînement de notes flûtées.
Durée 5 à 7 sec.

Contact* : "tac" dur, répété rapidement.

3

LE BOISEMENT DE FEUILLUS - LES OISEAUX



LA MÉSANGE CHARBONNIÈRE

Très commune. Fréquente à peu près tous les milieux, comme la Mésange bleue. 14 cm.

Solide mésange, à la nuque et à la gorge noire.

Ventre jaune, traversé d'une épaisse bande noire.

Chant : caractéristique : 2 notes répétées (ti-tu, ti-tu...) parfois 3 (ti-ti-tu, ti-ti-tu...)
Moyen mnémotechnique* : "plus vite, plus vite".
Contact* : très nombreux cris.



Cinq types de chants



LA MÉSANGE BLEUE

Très commune. L'oiseau des jardins et des mangeoires en hiver. Présente toute l'année. Fréquente tous les milieux. 12 cm.

Calotte et ailes bleues, trait noir sur l'œil.

Ventre jaune avec fine strie noire.

Chant composé de deux notes aiguës suivies d'un trille* descendant tsi tsi du du du du du... répété plusieurs fois.
Contact* : nombreux cris.
Moyen mnémotechnique* : je suis là là là là là....



Chant et cri



③ LE BOISEMENT DE FEUILLUS - LES OISEAUX



L'ACCENTEUR MOUCHET

Oiseau commun des jardins, haies et boisements. Peut facilement passer inaperçu. Silhouette ronde souvent aplatie. Évoque une souris quand il se déplace au sol. 14 cm.

Tête, joues et ventre gris.
Dos brun moucheté de noir.

Pattes rouges bien visibles.

Chant : trille* saccadé rapide. Durée 2 sec.
Évoque le bruit d'une roue de vélo qui grince.
Moyen mnémotechnique* : "je siffle ceci sans aucun souci".



Chant et cri



LE GRIMPEREAU DES JARDINS

Oiseau forestier qui arpente les troncs du bas vers le haut à la recherche d'insectes qu'il attrape dans l'écorce des arbres. 12 cm.

Bec fin et arqué.

Ventre blanc et dos marron, ressemblant parfois à la couleur de l'écorce.

Chant : 5 à 7 notes aiguës et ascendantes.
Moyen mnémotechnique* : en écoutant son chant, on peut penser qu'il dit "Je monte au paradis".



Chant



③ LE BOISEMENT DE FEUILLUS - LES ARBRES

LE CHÊNE SESSILE



Essence emblématique en Bretagne, le chêne occupe la plupart des haies arborées et des forêts. Il peut vivre plus d'un millénaire, ce qui en fait un symbole de puissance et d'éternité. Deux espèces sont communes en Bretagne : le Chêne sessile et le Chêne pédonculé.

Le gland du Chêne sessile est attaché directement à la tige principale tandis qu'on observe un long pédoncule reliant le gland à la tige sur le Chêne pédonculé. La feuille du Chêne pédonculé est quant à elle collée au rameau, contrairement à la feuille du Chêne sessile qui possède un assez long pétiole*.

Le saviez-vous ?

Son bois est utilisé dans de nombreux domaines : ébénisterie, tonnellerie, construction navale... Sous Louis XIV, pour construire un vaisseau de marine, il ne fallait pas moins de 4 000 chênes .

LE CHÊNE PÉDONCULÉ



ANECDOTE

La reproduction du chêne est favorisée en partie grâce à un oiseau. En automne, le Geai des chênes peut transporter jusqu'à 5 000 glands qu'il cache sur plusieurs kilomètres. Cependant, il ne les retrouvera pas tous...



③ LE BOISEMENT DE FEUILLUS - LES ARBRES

LE HÊTRE COMMUN



Hêtre commun et Charme commun se ressemblent beaucoup. Leurs feuilles, qui restent sur l'arbre pendant l'hiver et ne tombent qu'au printemps suivant, sont dites marcescentes*.

Le hêtre est beaucoup plus commun que le charme en Bretagne. Il est souvent associé au chêne et au châtaignier dans les massifs forestiers.

Le bois du hêtre a beaucoup été utilisé pour fabriquer des manches d'outils, des sabots, des jouets ou du petit mobilier.

Le saviez-vous ?

En breton, le hêtre se dit Faou. Les noms de lieux-dits ou de communes tels que Fou, Faou ou Faouët ont un lien avec la présence du hêtre.

LE CHARME COMMUN

ESPÈCE ABSENTE À BOTSVERN. REPRÉSENTÉE ICI POUR COMPARAISON



ANECDOTE

On différencie facilement le hêtre du charme à leurs feuilles. Le bord de la feuille du charme a des dents. La feuille du hêtre est velue. Un bon moyen de les différencier est de mémoriser la phrase suivante : "Le charme d'Adam est d'être à poil" (charme/dents, hêtre/poils).



LE CHÂTAIGNIER



Châtaignier et marronnier sont parfois confondus, alors que plusieurs choses les différencient. Il n'y a qu'un fruit dans la bogue du marronnier, celle du châtaignier en contient plusieurs. Contrairement au marron, la châtaigne est comestible, et a longtemps été un aliment de base des campagnes bretonnes. Le châtaignier peut mesurer 35 mètres et vivre plus de 500 ans.

Le saviez-vous ?

Le châtaignier n'est présent que depuis peu de temps en Bretagne, puisqu'il fut introduit par les Romains pour les multiples usages que l'on peut faire de son bois : charpente, meubles, piquets de clôture, parquets... Quant au marronnier, il a été importé en France au 17^e siècle, comme arbre d'ornement dans les parcs et jardins.

LE MARRONNIER

ABSENT À BOTS PEN. REPRÉSENTÉ ICI POUR COMPARAISON

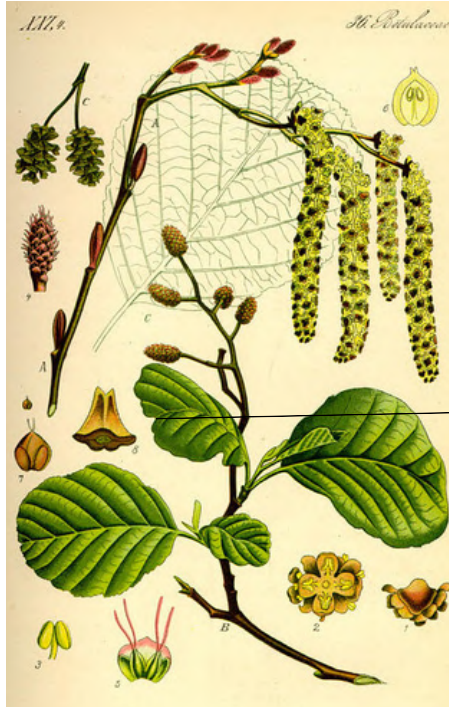


ANECDOTE

Le bois de châtaignier a beaucoup été utilisé en menuiserie et en charpente car il a la réputation de ne pas abriter de larves d'insectes. Selon une croyance populaire, il contiendrait un répulsif naturel qui ferait fuir insectes et araignées.



L'AULNE GLUTINEUX



L'Aulne glutineux pousse sur les bords des rivières, étangs et canaux. Il apprécie les berges et les milieux humides.

Le noisetier est un arbuste familier que l'on rencontre sur les talus, en bordure de forêt ou dans les haies.

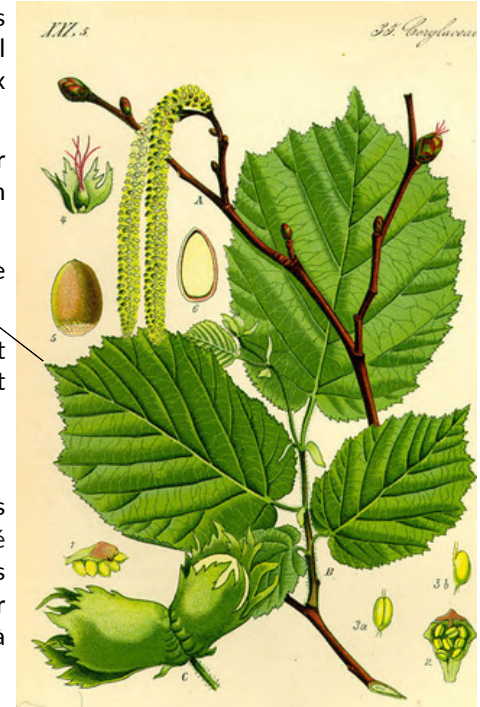
La feuille du noisetier possède une pointe à l'apex*, l'avant de la feuille.

La feuille de l'aulne est généralement repliée sur elle même. Elle est échancrée à son extrémité.

Le saviez-vous ?

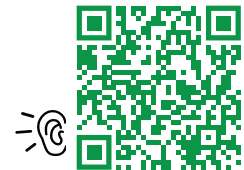
L'aulne pousse quasiment les pieds dans l'eau et son bois est réputé imputrescible. On l'utilisait autrefois pour consolider les berges, ou pour construire des pilotis, comme à Venise.

LE NOISETIER



ANECDOTE

Le bois d'aulne prend une couleur rouge une fois coupé. Pour cela, il a souvent été associé à la mort et à la sorcellerie. C'est probablement la raison pour laquelle son bois était utilisé pour construire des gibets.



LE LIERRE GRIMPANT



LES MAL-AIMÉS

14 Le lierre n'est pas un parasite de l'arbre, mais une liane arborescente qui utilise tous les supports qu'il trouve pour grimper vers la lumière : murs, poteaux, troncs. Les fruits du lierre sont une précieuse source de nourriture pour les oiseaux en hiver, et son feuillage constitue un abri qui permet à de nombreuses espèces animales de se protéger du froid.

Le gui est lui une plante parasite, qui va pomper la sève de l'arbre sur lequel il se développe pour assurer sa croissance.

Le saviez-vous ?

Le lierre contient de la saponine, un détergent naturel. On peut ainsi fabriquer sa propre lessive en faisant bouillir ses feuilles puis en les filtrant.

LE GUI



ANECDOTE

Les druides cueillaient-ils vraiment le gui sur les chênes ? En réalité, on trouve surtout du gui sur les pommiers ou les peupliers. Les chênes porteurs de gui sont très très rares ! Seulement une trentaine ont été répertoriés en France. Le gui est un parasite dont la reproduction est grandement favorisée par un oiseau, la Grive draine, qui se délecte de ses baies charnues et va les rejeter naturellement sur un autre arbre après les avoir digérées.



LE LIERRE, TRISTAN LE BOURHIS

4 LE BOISEMENT DE RÉSINEUX - LES OISEAUX

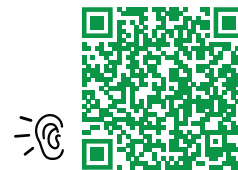


LE ROITELET HUPPÉ

Fréquente les boisements de conifères. Fait parfois du vol sur place à la cime des arbres pour capturer ses proies. C'est un des plus petits oiseaux d'Europe. Il mesure 9 cm et ne pèse que 6 g.

Calotte jaune orangée chez les adultes.

Chant très aigu : "tu tu sri tu tu sri" répété plusieurs fois.
Contact* fin et très aigu. "sri sri sri..."



Chant



LE PIC ÉPEICHE

Oiseau forestier reconnaissable à son plumage noir et blanc, et à la tache rouge sur le bas ventre. Cherche sa nourriture le long des troncs et à la cime des arbres. 22 cm.

Le mâle a une tache rouge à la nuque, pas la femelle.

Larges taches blanches sur les ailes.

Les pics tambourinent en frappant activement sur les troncs avec leur bec. Le tambourinage du Pic épeiche dure ½ seconde.
Contact* : "tchiek" très sonore.



Cri



4 LE BOISEMENT DE RÉSINEUX - LES ARBRES

L'IF COMMUN



L'if est classé parmi les conifères, bien que son fruit soit une baie. Il ne possède pas de résine. L'if est le seul conifère qui soit indigène en Bretagne. Plus de cent ifs figurent sur l'inventaire des arbres remarquables de Bretagne.

L'épicéa est reconnaissable à ses cônes qui pendent sous les rameaux. Deux espèces sont présentes en Bretagne : L'épicéa commun et l'épicéa de Sitka.

Le saviez-vous ?

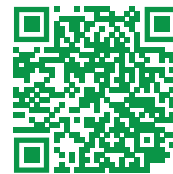
L'if est à la fois un arbre symbole de vie, de par sa longévité (jusqu'à 3 000 ans), et symbole de mort, de par sa toxicité (toutes les parties de l'arbre, hormis l'arille, qui entoure la baie, sont toxiques). On le retrouve donc fréquemment près des cimetières, églises et chapelles.

L'ÉPICÉA COMMUN



ANECDOTE

Le bois d'if, souple et résistant, a beaucoup été utilisé pour confectionner des arcs et des flèches. L'arbre était souvent planté près des châteaux forts. Les pointes de flèches étaient parfois plongées dans la sève de l'if pour empoisonner les ennemis ou le gibier.



5 L'ÉTANG - LES OISEAUX



LE MARTIN-PÊCHEUR

Oiseau des eaux douces : lacs, étangs, canaux. On l'aperçoit souvent très furtivement, quand il survole l'eau d'une trajectoire directe et d'un vol rasant. Lorsqu'il pêche, il fait souvent du vol sur place avant de plonger. 18 cm.

Bec en forme de dague.

Ventre orangé, dos et ailes bleus, gorge blanche.

Le Martin-pêcheur se repère généralement au sifflement sonore qu'il émet en vol.



Cri en vol



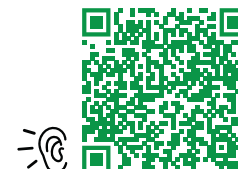
LE TROGLODYTE MIGNON

Très petit oiseau, pesant environ 9 grammes. Fréquente les buissons et le sous couvert forestier. Vole en rasant le sol. 9 cm.

Queue souvent relevée.

Plumage marron clair. Léger sourcil blanc.

Chant : très sonore et saccadé, 5 sec environ. Alternance de trilles* et notes courts et aigus, comportant des trrrr. Contact* : trrrr, trrrr, trrr. Moyen mnémotechnique* : trrrr, comme s'il essayait de prononcer son nom.



Chant et cri



5 L'ÉTANG - LES LIBELLULES

Entre 15 et 20 espèces de libellules peuvent être observées à Botspern, au dessus de l'étang, du ruisseau, ou en chasse au-dessus de la prairie. Selon les espèces, on peut les voir voler d'avril à novembre.

Les odonates, que l'on appelle communément libellules se divisent en deux groupes :

Les "**demoiselles**" (sous-ordre des Zygoptères). Il s'agit des petites libellules d'aspect frêle. Elles se posent généralement avec les ailes repliées. Parmi les espèces présentes à Botspern, on peut citer l'Agrion porte-coupe, l'Agrion jouvencelle, la Petite nymphe au corps de feu ou le Calopteryx éclatant.

Les "**libellules**" (sous-ordre des Anisoptères). Elles ont une taille plus imposante, un vol plus rapide et plus soutenu et se posent les ailes écartées. Parmi les espèces présentes à Botspern, on peut citer l'Anax empereur, le Crocothemis écarlate, la Libellule à quatre taches ou la Cordulie bronzée.



Une demoiselle : l'Agrion jouvencelle.



Une libellule : la Libellule à quatre taches.

5

L'ÉTANG - LES LIBELLULES



Anax imperator

L'ANAX EMPEREUR

Fait partie des **grandes libellules** (Anisoptères). C'est une des plus grosses libellules européennes. Très grande taille. 8,5 cm.

Le mâle est très démonstratif quand il patrouille au-dessus de l'eau. La femelle pond de façon caractéristique, en enfonçant son abdomen dans l'eau.

Mâle à dominante bleue, femelle à dominante verte.

Généralement vu en vol. Se pose de temps en temps verticalement sur la végétation, les ailes ouvertes.

Vole de mai à octobre.



1

2

LA LIBELLULE À QUATRE TACHES

Fait partie des **grandes libellules** (Anisoptères). Taille moyenne. 4,5 cm.

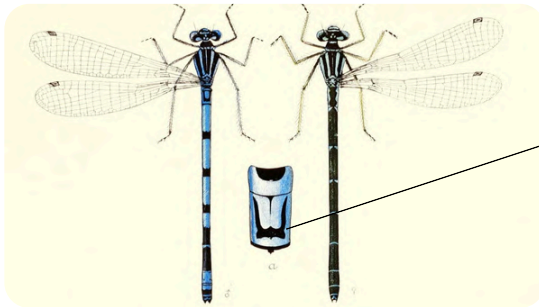
La Libellule à quatre taches se reconnaît facilement à ses taches présentes sur chacune de ses ailes. Elle se pose fréquemment et fait le bonheur des photographes.

Se pose souvent bien en évidence à la verticale sur les tiges des végétaux aquatiques.

Vole de mai à septembre.



5 L'ÉTANG - LES LIBELLULES



L'AGRION JOUVENCELLE

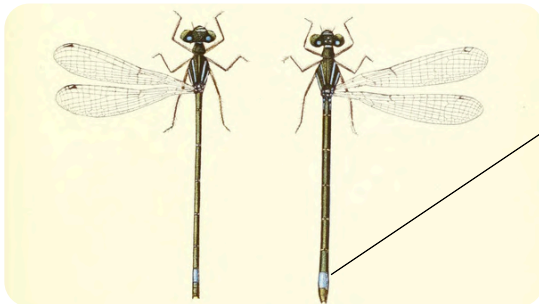
Fait partie des **demoiselles** (Zygoptères). Petite taille. 3,5 cm.

L'Agrion jouvencelle est un des agrions les plus communs. Le dessin sur le haut de l'abdomen a la forme d'un "U".

Il est présent sur divers types de milieux : étangs, rivières...

Se pose généralement sur la végétation les ailes repliées.

Vole de mai à septembre.



L'ISCHNURE ÉLÉGANTE

Fait partie des **demoiselles** (Zygoptères). Petite taille. 3 cm.

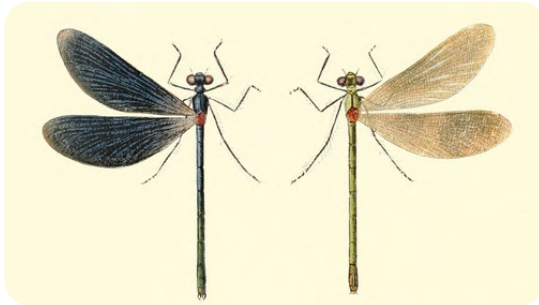
L'Ischnure élégante est reconnaissable à sa tache bleue située à l'extrémité de l'abdomen. Les naïades ont aussi une tache bleue au bout de l'abdomen mais leurs yeux sont rouges.

Se pose sur la végétation les ailes repliées.

Vole d'avril à octobre.



5 LE RUISSEAU - LES LIBELLULES



LE CALOPTERYX VIERGE

Fait partie des **demoiselles** (Zygoptères). Taille moyenne. 4,5 cm.

Les calopteryx sont souvent en grand nombre dans la végétation qui borde les ruisseaux. Ils ont un vol léger et ondulant.

Le Calopteryx vierge fréquente les eaux vives.

Ailes du mâle entièrement bleutées.

Les femelles sont vertes.

Se pose généralement sur les végétaux en bordure de rivière les ailes repliées.

Vole de mai à septembre.



LE CORDULEGASTRE ANNELÉ

Fait partie des **grandes libellules** (Anisoptères). Très grande taille. 8 cm.

Très grande libellule noire et jaune, avec de grands yeux verts. impossible à confondre en Bretagne.

Fréquente les eaux non stagnantes : ruisseaux, petites rivières...

Généralement vu en vol. Se pose sur la végétation ou les rochers les ailes ouvertes.

Vole de juin à août.



6 L'ARBRE CREUX

En rejoignant le parking, vous apercevrez sur votre droite un ou deux arbres dont le tronc est percé de plusieurs trous superposés sur toute sa longueur.



Un animal a lui-même creusé ces trous dans le tronc de l'arbre.
Saurez-vous deviner lequel ?



Réponse

7 LE CHEMIN CREUX - LES OISEAUX



LA SITTELE TORCHEPOT

Oiseau typiquement forestier. Arpente les troncs d'arbres du bas vers le haut mais aussi du haut vers le bas, la tête en bas. Sexes semblables. 15 cm.

Trait noir sur l'œil.

Plumage gris ardoise sur le dos, orangé sur le ventre.

Nombreux chants : tuit tuit tuit ou vuihh vuihh montant ou descendant, sonore et répété.
Contact* : cris très variés.



Chants et cris



LA GRIVE MUSICIENNE

Oiseau de taille moyenne. Elle porte bien son nom et peut chanter perchée dans un arbre tôt le matin et jusque très tard les soirs d'été. 20 cm.

Dos brun marron.

Gorge, poitrine et ventre blancs tachés de noir.

Son répertoire de chant est varié et très riche. Nombreux motifs. Chaque phrase est répétée 3 ou 4 fois à l'identique.



Chant



7 LE CHEMIN CREUX - LES ARBRES

N'hésitez pas à emprunter le chemin qui longe le site sur sa partie Est. Sur quelques dizaines de mètres seulement, vous y croiserez de beaux spécimens de chênes, hêtres, mais aussi :

Le Châtaignier, l'If commun, le Sureau noir...



Le Noisetier, le Houx, le Bouleau.



SUR LE PARCOURS...

Des panneaux pédagogiques ont été installés sur le parcours, Ils vous présenteront des arbres, fleurs et plantes. Prenez le temps de les découvrir.

L'ÉCO-PÂTURAGE

Il s'agit d'une méthode de débroussaillage écologique et peu coûteuse, qui permet de limiter le développement des ligneux ou des broussailles.

Les chèvres que vous avez peut-être aperçues sur le parcours proviennent de l'entreprise "Argoat éco-pâturage" située à Caurel.

Le troupeau est constitué de Chèvres des fossés, une petite chèvre originaire de l'Ouest de la France, réputée rustique et adaptée au climat du centre Bretagne.

Sans les différentes initiatives d'entretien des terrains par éco-pâturage, cette race de chèvre aurait peut-être disparu.





Ce carnet a été conçu et réalisé par l'Office de tourisme de Pontivy Communauté en collaboration avec la municipalité de Saint-Thuriau, qui a réalisé l'aménagement du site.

- M. Michel Pourchasse, Maire de Saint-Thuriau.
- M. Jean Paul Joubier, Adjoint à la mairie en charge du cadre de vie et de l'environnement, qui a participé activement à la réalisation de ce carnet nature.

En 2023, un projet pédagogique sur le thème de la biodiversité du site a été mené avec les élèves de la classe des CM de l'école de Saint-Thuriau, en collaboration avec Aziliz Orvoine, animatrice environnement de Pontivy Communauté et l'Office de tourisme de Pontivy Communauté. Un panneau installé sur le site détaille le travail des élèves.

Treize nichoirs à oiseaux ainsi que plusieurs panneaux pédagogiques présentant différents arbres, plantes et arbustes ont été installés sur le parcours en 2019. Ils ont été conçus et réalisés par l'association Jardinature en collaboration avec la commune de Saint-Thuriau et le Conseil municipal des enfants.

Le site a fait l'objet de programmes d'aménagement, de plantations, et de gestion par éco-pâturage, avec entre autres des interventions des élèves du Lycée Anne de Bretagne de Locminé, et de M. André Le Sciellour de la société Conseils Jardin Pro.



Illustrations :

Les dessins sont issus du grand catalogue d'illustrateurs du 19^è siècle.

Crédits : Biodiversity Heritage Library / Flickr / ©Domaine Public.



Les photos proviennent de la banque d'images Canva ou sont sous licence Creative Commons.
Les chants et cris d'oiseaux proviennent du site xeno-canto et sont sous licence Creative Commons.

GLOSSAIRE



Apex : extrémité d'un organe, ou d'une feuille.

Contact : cri habituel d'un oiseau, qui lui permet de manifester sa présence ou de renforcer la cohésion au sein du groupe.

Dimorphisme sexuel : terme employé lorsque le mâle et la femelle d'une même espèce sont différents. Le mâle et la femelle du Rougegorge ou du Troglodyte mignon sont identiques. Chez ces deux espèces, il n'y a donc pas de dimorphisme sexuel. Dans ce cas, la dénomination utilisée dans ce carnet est "sexes semblables".

Fémur : un des cinq segments d'une patte d'insecte, situé dans sa partie supérieure.

Hétérocères : ensemble des papillons regroupés sous la dénomination "papillons de nuit". Certains d'entre eux, comme les zygènes, volent de jour.

Marcescentes : se dit des feuilles qui restent sur l'arbre en hiver et ne tombent qu'au printemps suivant, avec l'apparition des nouvelles pousses.

Moyen mnémotechnique : il s'agit souvent d'une petite phrase que l'on retient facilement et qui peut aider à mémoriser le chant d'un oiseau.

Ocelle : tache ronde évoquant un œil, située sur le dessus des ailes des papillons.

Orthoptères : ordre d'insectes regroupant les criquets, sauterelles et grillons.

Pétiole : partie de la feuille qui la relie à la tige ou au rameau.

Trille : chez certains oiseaux, succession rapide de notes similaires.



MES CARNETS DE NATURE

À découvrir sur le territoire de Pontivy Communauté



Balade nature à Gueltas



Balade nature à Kergrist

